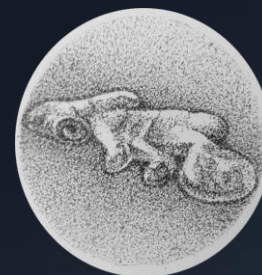


COLECTIVA JENGIBRE

Planificación participativa
de mapeo colectivo



Julio 2019

COLECTIVA JENGIBRE

Planificación participativa
de mapeo colectivo

Índice

Directiva

Representante
Fernando Villanueva

Secretaria
Renata González

Tesorera
Camila González Arcos

Leonardo Alarcón

Emilio Ortiz

Natalia Lara

Vanessa Pérez

Alejandra Morales

Diseño y edición

Camila González Silva

1	<i>Introducción</i> ¿Quiénes somos? ¿Qué es un mapeo colectivo?
2	<i>Diseño del Mapeo</i> Fase de preparación con metodologías participativas Fase de planificación del mapeo colectivo
3	<i>Reflexiones</i> Consideraciones a partir del trabajo con la organización

Introducción

COLECTIVA JENGIBRE



El boletín que tienes en tus manos es una recopilación del trabajo realizado entre los meses de mayo y julio por la **Colectiva Jengibre**, durante el presente año. En específico, da cuenta del trabajo de planificación participativa que se ha hecho en conjunto para realizar *un mapeo colectivo*, que se producirá durante los meses de agosto y septiembre del 2019. Esto, a fin de problematizar el territorio en el que surge la colectividad, así como para situarnos y posicionarnos en el mismo. Con ello, se busca conocer a profundidad la historia

de la comuna de Puente Alto, reflexionar sobre la identidad del territorio y comprender los procesos y las lógicas de cambio del espacio que nos rodea.

Ya que la organización tiene carácter participativo y la intención de difundir información a las y los habitantes Puente Altinos(as), te invitamos a revisar nuestro trabajo colectivo, sumarte, aportar y mantener el diálogo con nosotras(os).

La idea es que este boletín no se quede descansando en los estantes o entre las revistas de nuestras casas. La idea es que circule, para que todas y todos tengamos la posibilidad de conocer cómo se puede trabajar de manera participativa y colectiva para generar conocimiento de lo que nos interesa.

El proceso que aquí se expone se enmarca en el ejercicio del ramo de Metodologías Participativas para la Acción Comunitaria, impartido en la carrera de Sociología de la Universidad de Chile, y lo concebimos como un ejercicio práctico para dar a conocer cómo las herramientas que se encuentran en los saberes de la academia pueden ser útiles para fines prácticos de cualquier persona o comunidad. Dicho proceso, al igual que las convicciones de la Colectiva, está marcado por un fuerte carácter político, toda vez que su intención es problematizar el territorio, su identidad, características y transformaciones, en el marco del desarrollo del capitalismo, entendido como el sistema económico que, a partir de su premisa generadora y acumuladora de valor, ordena y penetra el sentido de nuestras prácticas y el territorio que habitamos.

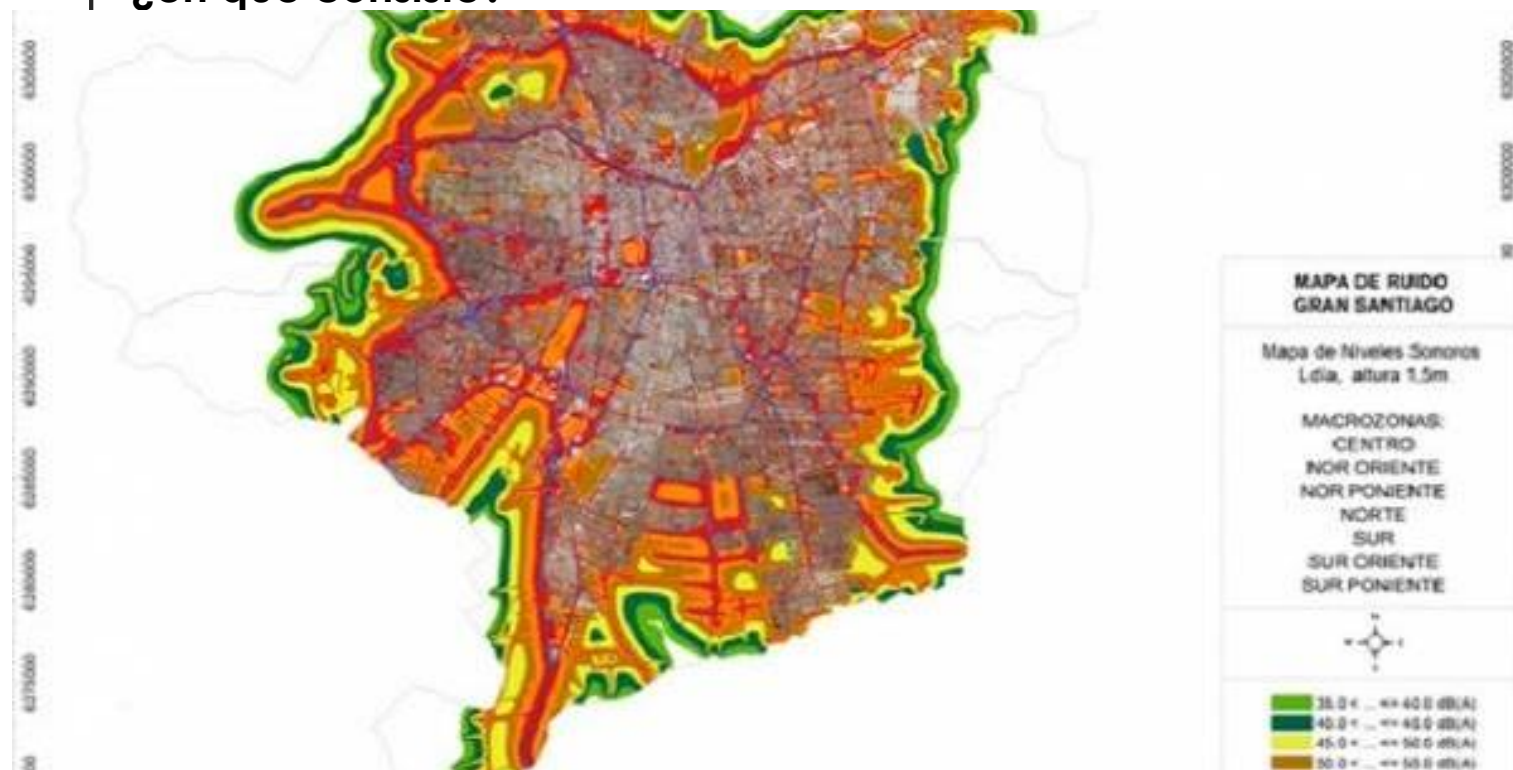
Como leerás, las estrategias metodológicas

utilizadas corresponden a metodologías que en el mundo de la ciencia se conocen como metodologías de tipo cualitativas, puestas en práctica con quienes a la actualidad conforman la colectiva.

Así, se sistematiza en el boletín la experiencia de la organización bajo el uso estratégico de metodologías cualitativas, que se exponen a lo largo del documento, para rescatar de manera reflexiva las prácticas que usualmente se vinculan a ejercicios científicos y que quedan restringidos para los saberes doctos –los que “saben”-. Pero nosotras y nosotros creemos firmemente que no deben quedarse ahí, puesto que son herramientas útiles para observar la cotidianeidad y cuestionarla, cuestionarnos, reflexionar y cambiar aquellas cosas que creemos que podrían ser mejores o que, definitivamente, no están bien.

Mapeo Colectivo

¿en qué consiste?



El mapeo es una práctica, actividad o técnica que refiere a la construcción de un mapa, que es más que su representación gráfica común. El mapeo tiene como objetivo construir y re-construir los territorios a partir de diversas temáticas que quieren visibilizarse y mostrarse gráficamente, a partir de las experiencias que sus propios(as) habitantes tengan, de manera colectiva, para conocer y construir un conocimiento integral de su territorio. Así, el producto de un mapeo no es un mapa realizado por un técnico, sino que es generado a partir de la acción colaborativa en una comunidad. El fin es que la comunidad analice de forma colectiva los problemas sociales, para comprenderlos y solucionarlos.

Con el resultado y en el proceso de mapeo, se pretende comprender el contexto sociohistórico en el que como colectiva nos ubicamos, desde dónde nos reunimos como personas a quienes les inquieta el bienestar común y que quieren hacer uso de los conocimientos de los que tienen el privilegio de acceder a través de la universidad.

Como colectiva, nuestra base de análisis se concentra en el territorio, ese aspecto central que reúne nuestras existencias. Entendemos que el territorio es territorio de relaciones; las que moldean nuestras relaciones sociales, las relaciones que tenemos con el entorno y el medioambiente y el tipo de relaciones que las personas establecemos con nuestro cuerpo y mente.

Creemos, también, que las diversas formas en que circula el capital, el dinero, las finanzas significativamente dan sentido a las relaciones que se establecen con y en el territorio.

¿Cuáles son las características de dichas relaciones ubicadas en el territorio de

Puente Alto? Esa es la pregunta que orienta nuestra primera fase de diagnóstico como colectivo.

Así, como colectividad, luego de un cúmulo de emociones comunes que fueron el origen de la organización, decidimos ocupar las ciencias a nuestro favor y aplicarlas en esta aventura colectiva de comprender el contexto sociohistórico que habitamos, invitando a distintos/as actores sociales que comparten nuestro contexto.





2 Fase de planificación

A través de metodologías participativas

Objetivo del mapeo

Construcción gráfica del territorio: conflictos, actores, relaciones, amenazas, oportunidades.

Metodología

Se proponen tres fases para realizar el mapeo: una fase de preparación, fase de implementación y una fase de análisis.

COLECTIVA JENGIBRE

El objetivo de la *fase de preparación* es:

- ✓ Delimitar el espacio a mapear
- ✓ Delimitar el tiempo
- ✓ Definir en elementos de interés
- ✓ Establecer los objetivos del proceso de mapeo (descripción del territorio, análisis de relaciones, visibilización de problemáticas, denuncia) ¿ para qué se realiza la cartografía? ¿cuáles son las expectativas?

Ya que las y los integrantes de la colectiva somos estudiantes y/o profesionales, con actividades que requieren la mayor parte de nuestro tiempo, la producción del mapeo ha sido proyectada para ser realizada entre los meses de agosto y septiembre. El proceso de definición de cuáles son los objetivos, fines y metas del mapeo, así como de los materiales a utilizar y la definición de los tiempos y lugares a mapear, fueron decisiones tomadas a partir de dinámicas que serán expuestas a continuación, y que quedan a modo de ejemplo y a disposición de quienes deseen hacer uso de ellas para los fines que se estimen convenientes.



2 | Fase de preparación Diagnóstico

Para realizar el diagnóstico, se propuso el siguiente ejercicio:

Objetivo: Establecer los objetivos del proceso de mapeo.

Tiempo requerido: 1 bloque de reunión.

Material necesario: Pizarra para la preparación, papel, plumones, libretas para trabajo de campo.

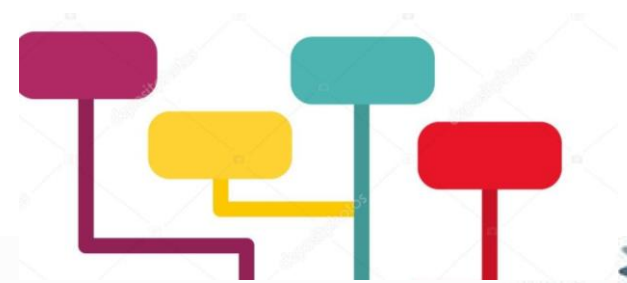
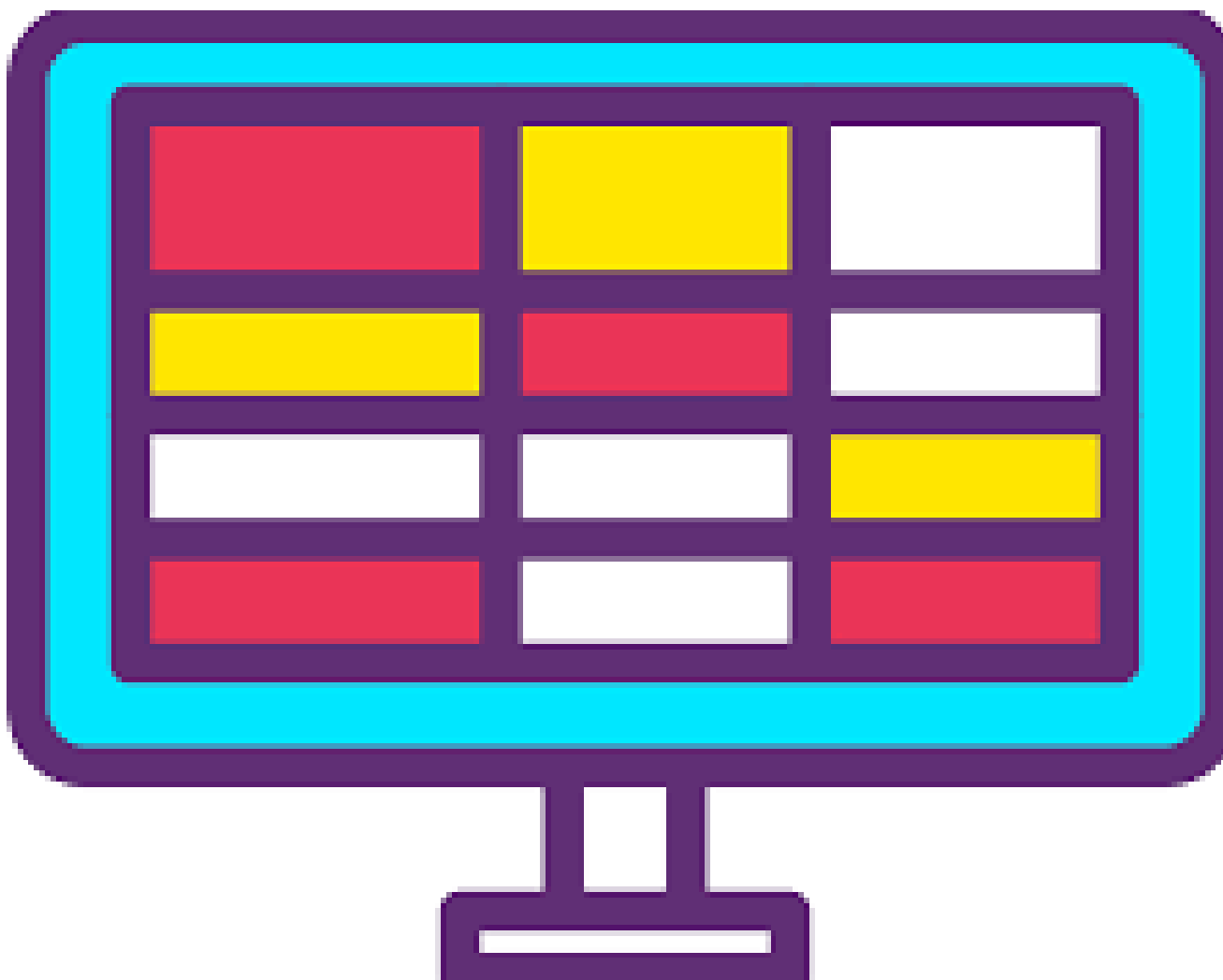
Metodología:

I. Puntos básicos a definir:

- ¿qué estamos buscando? → ¿qué buscamos identificar y analizar? ¿qué información requerimos?
- ¿dónde lo vamos a buscar? → en qué partes de la comuna, con quiénes
- ¿qué instrumentos vamos a utilizar? → ¿se realizará producción de información? (ver apartado de recuperación de la historia)
- definición y preparación de los instrumentos
- ¿quién va a hacer el diagnóstico? (responsabilidades)

II. Matriz de objetivos:

1. definición de un fin u objetivo superior → es lo que se identificó como primera respuesta
2. determinación de los objetivos específicos. Deben ser necesarios y suficientes para cumplir con el objetivo superior.
3. determinación de los resultados → logros necesarios y suficientes para lograr cada uno de los objetivos específicos
4. determinación de las actividades e insumos → todo lo que el proyecto deberá hacer para asegurar los resultados
5. establecer fuentes de verificación y supuestos



2 | Fase de preparación

Matriz de plan de acción

Objetivo: El plan de acción incluye los objetivos y las acciones correspondientes y debe indicar las metas, personas responsables y tiempo impartido.

Tiempo requerido: a estimar según el colectivo

Material necesario: pizarra, papelón, plumones

Metodología: una vez establecidos los objetivos, actividades y metas; todas y todos deben participar en la elaboración de la matriz, ya que se trata de una decisión colectiva.

Paso 1: presentar y consensuar metodología. Acordar el formato de la matriz, la simbología para representar las actividades y sub actividades y las unidades de tiempo a utilizar.

Paso 2: revisión de actividades/ sub- actividades y metas. Especificación de las actividades

Paso 3: determinación de las responsabilidades ¿quién va a hacer qué? Debe indicarse para cada una de las actividades a realizar

Paso 4: cronograma. Debe indicarse el tiempo previsto para la implementación de cada actividad

Paso 5: revisión y aprobación

2 Principales resultados

De la planificación



¿qué estamos buscando? → ¿qué buscamos identificar y analizar? ¿qué información requerimos?

- Ver problemáticas del territorio
- Preguntar, escuchar a las personas
- Ser conscientes del espacio
- Situar/ dar cuenta de los hitos principales del territorio
- Historizar el territorio. Reflexionar en su dimensión temporal.

¿dónde lo vamos a buscar? → ¿en qué partes de la comuna, con quiénes?

Recorrido por Ejército Libertador. Exploración de las distintas poblaciones

“

Objetivo principal: *situarnos y posicionarnos en el territorio de Puente Alto*

”

¿qué instrumentos vamos a utilizar?

Celulares, mapas, cuadernos de campo.
Documentos de identificación.

A través de brigadas y puerta a puerta

Objetivo principal: *situarnos y posicionarnos en el espacio*

Objetivos específicos: *Problematizar el territorio*

Conocer la historia de Puente Alto

Reflexionar sobre la identidad del territorio

Comprender los procesos y las lógicas de cambio del territorio

Metas: Obtener panorama general.
Conocer limitantes

Productos: tríptico informativo.
Dispositivo de mapeo audiovisual.
Talleres.

3 Reflexiones

Consideraciones a partir del trabajo con la organización



La Colectiva Jengibre tiene una data de menos de un año. Aún en una fase de definición, nosotras y nosotros, como integrantes, hemos problematizado la necesidad de situarnos de manera colectiva para, a partir de un diagnóstico participativo, generar líneas de intervención orientadas a nuestros objetivos. La participación, en esta fase, ha sido un eje de discusión constante sobre las formas en que decidimos cómo organizarnos y cómo queremos plantear las relaciones que queremos establecer con la comunidad, con el entorno y entre nosotras y nosotros. Para ello nos hemos apoyado en saberes que vienen del aprendizaje construido en nuestras experiencias académicas, pero también -y de manera sustantiva- a partir de nuestras experiencias personales, subjetivas, y a partir de actividades organizativas que hemos tenido de manera previa. Nuestra invitación es a seguir problematizando y construyendo a partir de los recursos de los cuales disponemos y que tengamos la posibilidad de construir.

Puente Alto es la comuna con mayor cantidad de habitantes en Chile. Luego de la dictadura, y a partir de un reordenamiento arbitrario del territorio, Puente Alto carga con estigmas asociados a su nivel socioeconómico y a la delincuencia.

Las cifras de desigualdad de la comuna reflejan una realidad crítica a nivel país. En uno de los países más desiguales del mundo, la comuna más densa en términos de población ha experimentado cambios significativos dentro de los últimos cincuenta años, cargando con historias de desplazamientos forzosos, así como la sustitución de grandes espacios rurales por locales de servicios privados y conjuntos habitacionales que están valorizadas por al

menos tres veces más que los conjuntos habitacionales que les rodean. Esta fragmentación territorial se proyecta también en las relaciones sociales, en las que comunidades vecinales prefieren resguardar su seguridad a partir de obstaculizar el libre tránsito para todas las personas, mediante el cercamiento de calles y plazas públicas, antes de establecer diálogos y diagnósticos en conjunto para solucionar los problemas que actualmente aquejan a la comuna.

En ese contexto, la participación se vuelve urgente, para desprivatizar los intereses que son inevitablemente colectivos y, por lo tanto, públicos.





¿Por qué la necesidad de una organización participativa?

Las necesidades locales de Puente Alto son muchas veces opacadas por las gestiones de las políticas públicas lideradas por un grupo político de derecha, que se ha concentrado en abarcar problemas de acceso a bienes y actividades públicas, enfocadas en la recreación y ciertas prácticas culturales. Gran parte de las políticas tienen que ver con ampliar la gama de actividades y bienes a los cuales parte de los habitantes no pueden acceder por motivos económicos. La piscina municipal -desde hace pocos años nombrada *balneario*-, la farmacia popular, los centros de extensión y centros comunitarios, el Centro Cultural, el Parque Gabriela, entre otros, han sido un factor importante en la alta adhesión popular en las elecciones para las listas de derecha.

Creemos que, a pesar de responder a una problemática de acceso, estas medidas no logran resolver un problema estructural, y que continúa perpetuando la privatización de las actividades humanas asociadas al bienestar y el desarrollo de su propia cultura. Con esto, se financia el acceso, pero no se resuelve de raíz el problema de cobertura pública, que debería asegurar el acceso público a los espacios públicos, asegurando los derechos fundamentales de las personas.

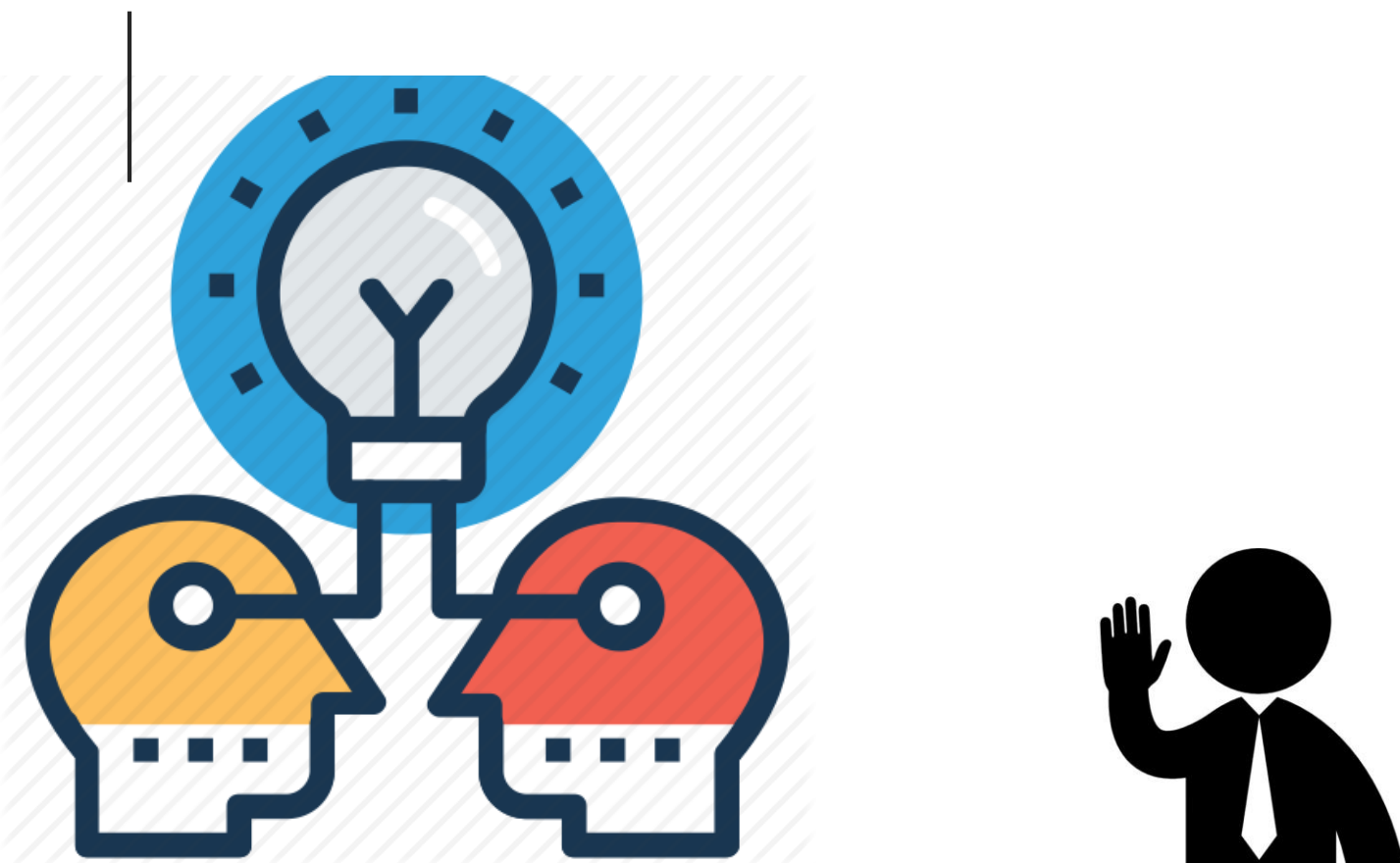
Esto es, lo que se entiende como una participación como *relaciones públicas y como respuesta a la crisis de legitimación*. Con esto podemos entender el culto popular rendido a personajes de la política como Manuel José Ossandón -ex candidato presidencial, hoy senador. Pero también, observamos la disposición de la Municipalidad de disponer espacios para las organizaciones sociales, a través de Centros dispuestos para la organización y hasta en los centros de extensión.

¿Qué tipo de participación define esta disposición en la comuna?

El problema parte por el diagnóstico de una carencia de posibilidad de acceso y no considera las potencialidades de acción e integración de las personas bajo sus propias experiencias.

¿cuál es la situación deseable para la Municipalidad? ¿son, efectivamente, estas las situaciones deseables para la comunidad? ¿cómo podríamos saberlo?

¿Cómo evitar que la participación ciudadana termine manteniendo el status quo?



La participación requiere de un compromiso político: el de hacerse cargo de responsabilidades en los cursos de acción que construyan de manera colaborativa y que definan sus objetivos de forma comunitaria. En el estado actual de las cosas, las decisiones públicas pasan a las manos de algunos(as) operadores políticos y técnicos expertos, que la mayor parte de las veces no contemplan la experiencia colectiva que se engendra a partir del habitar un territorio. Es necesario, entonces, problematizar y accionar para que se reconozca la necesidad y la capacidad de las personas de hacerse cargo de su bienestar, para construir una democracia efectiva y significativa.

“ La participación es un tipo de relación social que puede adquirir muchas formas. Surge en la capacidad de las y los actores de relacionarse y hacer valer su voz, toda vez que esta es reconocida y validada a partir de las oportunidades ofrecidas en una red de acción política, a partir de un acuerdo explícito sobre los términos equitativos en la participación. ”

Para esto, se hace necesario el reconocimiento del territorio y de las personas que lo habitan; detenerse a observar la mecánica de las relaciones interpersonales, con el entorno y con nosotras(os) mismas(os); y tratar de aproximarse a una comprensión conjunta de las realidades que nos rodean. Y, de este modo, situarnos, generando comunidad e identidad.

El compromiso político se vuelve sustantivo y crucial en un contexto sociohistórico que no destina tiempos para la organización comunitaria, y que otorga reducidos espacios para una participación ciudadana efectiva.

Referencias de los contenidos

CIMAS. Metodologías Participativas. Manual. Obra colectiva. Madrid. 2010.
Disponible en: http://www.redcimas.org/archivos/libros/manual_2010.pdf

Colectivo Iconoclasistas: Manual de mapeo colectivo: recursos cartográficos críticos para procesos territoriales de creación colaborativa. Buenos Aires: Tinta Limón, 2013

Villasante, Tomás. (1994) “De los movimientos sociales a las metodologías participativas”. En J. M. Delgado y J. Gutiérrez (coordinadores). Métodos y Técnicas cualitativas de investigación en Ciencias Sociales. Ed. Síntesis. Madrid.

Freire, Paulo. (1996) Educación y Participación comunitaria. En Freire, Paulo. Política y educación. Siglo XXI Editores. México D.F.



Colectiva Jengibre

ig: @colectiva.jengibre